

- 1799 - vznik státní manufaktury na výrobu lžic
 pol. 18. stol. - datuje se dům č.p. 123 na nám. sv. Vavřince
 2. pol. 18. stol. - pozdně barokně upravena Hřbitovní kaple



- datuje se č.p. 113 v ulici Úzká
 - datuje se č.p. 166 v ulici Tovární
 - datuje se dům č.p. 173 v ulici Hamerská
80. léta 18 stol. - protipožární nařízení Josefa II., dřevěné stropy se omítají komíny zděné
 přelom 18. a 19. stol. - datuje se dům č.p. 86 (ev.č. 18) v ulici Luční
- po 18. stol. - hlavní výdělečná činnost je výroba modrého barviva - šmolky, export do Lipska a Hamburku, do Itálie, Nizozemí a Anglie, v Horní Blatné také sklárna na výrobu kobaltového skla. Vznik náhradní domácí výroby jako krajkářství a výroba plechových pocínovaných lžic
- 1800 - pozvolný pokles produkce šmolky
 - využívají se lesní školky k zalesňování
- poč. 19. stol. - postupný zánik dolů, dovoz levnějších surovin ze zahraničí
 - datuje se kaplička sv. Kříže - Perninská - U kovárny



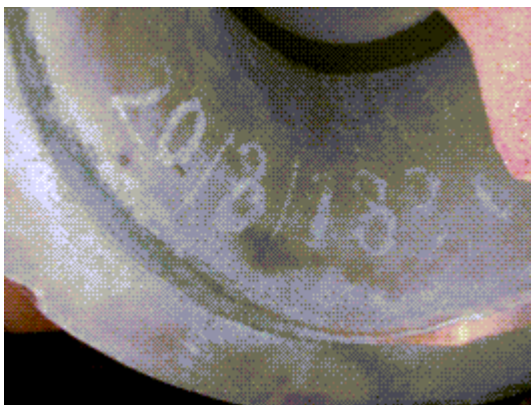
- datuje se pravá část domu č.p. 88 (ev. č. 19) v ulici Luční
- 1802 až 1809 - velká kůrovcová kalamita
 1809 - konec těžby na dole Gabriel
 1811 - počátek úpadku těžby
 1813 - z Ledových jeskyní (vznik vyrubáním žíly Jiří) odvezeno 6 fůr ledu do nemocnice po bitvě u Lipska



- 1817 - vyvrcholení úpadku v těžbě
- 1825 - zemřel Páter Hahn - Faust Krušných hor, zemřel v chodobinci jako chudý kaplan, zemřel v domě č.p.8



- 1835 - velká kůrovcová kalamita
- 1837 - ukončeny průzkumné práce
- 1838 - zřízen poštovní úřad
- datum na zvonu ve věži kostela



- 1842 - v katastrální mapě většina domů vyznačena barevně jako nespalné
- 1845 - konec těžby kobaltu
- vlivem velkého tepla došlo k několika úmrtím
- 1848 - královské horní město Horní Blatná, kraj Loketský
- 1850 - Horní Blatná se stala sídlem soudního okresu, jediné větší město jáchymovské krušnohorské oblasti
- definitivní zánik dolování
- pol. 19. stol. - datuje se Kaplička sv. Anny v ulici u Kapličky



1. pol. 19. stol.

- datuje se dům č.p. 66 (ev.č. 12) v ulici Na Blatech

- datuje se dům č.p. 35 v ulici II. Odboje

- datuje se dům č.p. 109 v ulici Lesní

- datuje se dům č.p. 34 v Hamerské ulici

- datuje se dům č.p. 234 v Hamerské ulici

- datuje se dům č.p. 46 (ev.č. 5) v ulici Purkyňova

pol. 19. stol.

- datuje se dům ev.č. 15 v ulici Vančurova



- datuje se dům č.p. 7 na nám. sv. Vavřince

- datuje se dům č.p. 118 na nám. sv. Vavřince



konec 19. stol.

- obyvatelé Rýžovny a Mysliven „kradou“ vodu z Blatenského příkopu na zavodňování luk

1866

- datuje se vznik Hasičského sboru v Horní Blatné

zakladatelé : - Anton Kolb

- Josef Kolb

- Karl Richard Kerl

- Franz Sandig

- Wenzel Zeiner

- Wenzel Schlosser

- hasičský sbor měl 42 mužů

1869 - 1954

- písničkář, hudebník a lidový básník Hans Soph, ve svých dílech opěvuje obec a

rodný kraj

2. pol. 19. stol. - datuje se přístavba k č.p. 166 v ulici Tovární
1870 - Statut Dědičného Blatenského příkopu



- 1872 - Blatenský příkop majetkem obchodní společnosti Horní Blatná, předsedou byl vždy starosta města, udržela se až do roku 1945
- datuje se dostavění budovy č.p. 36
- založení továrny na lžíce KERL a Co
- hasiči :
- 73 činných členů
- 61 přispívajících členů
- 4 čestní členové

- 1873 - v Horní Blatné sídlí lesní správa, odloučila se od lesního úřadu v Jáchymově, sílí lesní hospodářství

- 1876 - na základě zákona z 25.05.1976 vydán „Feuerlosche Ordnung“ der konigl.freien Bergstadt Platten



- 1878 - založena rukavičkárna - Christoph Grimm a syn



- 1880 - uvádí se 250 domů a 2340 obyvatel
nejstarší občan - 85 let, občanka 101 let

- 1885 - používán název Sbor dobrovolných hasičů

- 1890 až 1920 - rozsáhlé opravy Blatenského příkopu

- 1890 - založena hasičská kronika - zpětně od roku 1866
 - uvádí se 254 domů, 2254 občanů, 1180 mužů a 1344 žen
- 1892 - zánik výroby pocínovaných lžic, ujímá se rukavičkářství, soustružení ozdobných kazet
- hasiči :
 - 99 činných členů
 - 104 přispívajících členů
 - 15 čestných členů
 - 17 členů měla hasičská kapela

- vyhořela radnice



- 1893 - postavena nová radnice, posvěcena



- 1894 - založen park na náměstí
- 1896 - v činnosti stále důl Marie Terezie k těžbě manganové rudy
- 1897 - Gustav Neubert zřizuje továrnu na sportovní zimní potřeby
- 28.11.1898 - zprovoznění I. etapy železniční tratě z Nejdku do Horní Blatné



- 1899 - prodloužení železniční tratě do Johanngeorgenstadtu, napojení na Evropskou železniční síť
- vybudování železnice ukončena činnost poštovních vozů



- velká kalamita Obaleče modřínového

konec 19. stol.

- upraven dům č.p. 5 na nám. sv. Vavřince

- datuje se dům č.p. 88 (ev.č. 19) v ulici Luční - levá část

přelom 19. a 20. stol.

- datuje se stavba Evangelického kostela v ulici Komenského

