

Horní Blatná



*Kostel
svatého Vavřince*

Na náměstí svatého Vavřince,

v Horní Blatné

Rejstříkové číslo 804, st. p. č. 1



Kostel svatého Vavřince

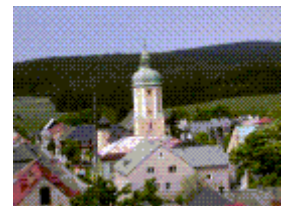
Nemovitá kulturní památka, pořadové číslo 804

Volně stojící zděná omítaná orientovaná jednolodní stavba, obdélná se dvěma věžičkami při západních nárožích, skosenými do oktogonu a s mohutnou věží na východě, osmibokou v horní části a čtyřbokou ve spodní části, k níž je připojen polygonální přístavek s valbovou střechou. Na severní lodi kaple s půlválcovým závěrem. Helmice věží zvonové, u velké věže s lucernou, nad lodí mansardová střecha s vikýři a sanktusovou vížkou na hřebeni, rovněž s lucernou a cibulí, Krytina - loď šindel, věž plech. Loď o třech osách v průčelí a čtyřmi na boku má ze stran po třech pravidelně rozmístěných opěrcích, plochy mezi nimi stejně jako hlavní průčelí a fasáda obou věžic i polygonálně, k severu a jihu, zakončených kaplí v koutech mezi lodí a velkou věží jsou členěny lisenovými rámy. Dvě západní okna a čtyři a čtyři boční jsou obdélná, půlkruhově zakončená, v kamenném ostění s lištou a hlavním klenákem, pod třetím oknem vždy vchod, na jihu jen pravoúhlý po portál, na severu v kaličce sedlový portálek. Západní vchod do kostela pravoúhlým portálem, nad ním nika s mušlí a se sochou svatého Vavřince. Nárožní věžice mají od západu dvířka, nad nimi niky se sochami na severozápadní straně Immaculaty, na jihozápadní straně panna Marie s Ježíškem, a do vřetenových schodišť okénka většinou kruhová a v horním podlaží půlkruhově zakončená. V polygonech mezi lodí a věží rovněž niky, v jižní socha svatého Antonína, protilehlá prázdná. Věž hranolové části hladká, v oktogonální členěna lisenovými rámy s tupoúhlým zakončením polí. Okna obdélná, některá zakončená polokruhem a z části malá oválná. Novodobý polygonální přístavek při východní stěně věže členěn římsami, na něm tabulka s číslem 198. Na vnějšku severní podkovové kapličky lisenové rámy a v ose závěru okénko. Na hřebeni střechy sanktrusník. Vnitřek zčásti plochostropý, z části klenut plackami.

Data stavební historie kostela silně kolísají. Za rok založení se uvádí roky 1493 i 1593, barokní přestavba kolem roku 1740, nebo 1754. 1686 převěcen na katolický.

Rozlehlá sálová kostelní architektura, ovládající svou hmotou prostor náměstí s dvojicí věžic a mohutnou věží určující siluetu městského panoramatu.

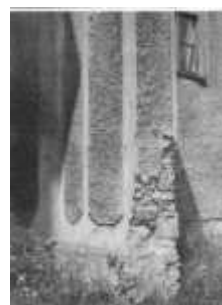
Ottovy Čechy, díl X., strana 176 UPC, Praha 1957, strana 194.



Kostel koncem 20-tého století

Počátkem 90 - tých let 20 tého století prodělal kostel významné opravy za přispění finančních prostředků ze sbírky spoluobčanů ze SRN - bývalých rodáků, za přispění dotace od MK ČR a za významného finančního podílu obce Horní Blatná. Na celkové opravě se významným podílem podílel tehdejší starosta obce pan Wilém Schneider.

Kostel před opravami





Kostel v průběhu oprav



Kostel po opravách



