

Horní Blatná



Historie obce Horní Blatná

(příloha k PR MPZ)

Horní Blatná je v Západočeském kraji jediným celistvě zachovaným renesančním městem, založeným na zcela pravidelném půdoryse. Hlavní vývojová slohová období Horní Blatné představuje renesance a barok. Nejceněnější architekturou je farní kostel svatého Vavřince. Nynější pozdně barokní podoba pochází z roku 1754. Nejstarší domy jsou v jádře gotickorenesanční, z počátku výstavby města.

*České pojmenování tohoto pohoří, „Krušné hory“, je dosti pozdní, vychází ze staročeského výrazu **krušec**, což byla hrouda nerostů které bylo zapotřebí „krušiti“. Do 8. století bylo používáno francké jméno Fergunna, do roku 1004 n.l. Miriquidi, Černý les, od roku 1004 Horstvo, nebo Temný les. Kosmas ve své kronice používá Les, vžitý též Český les..*

Solná cesta, která přivedla krále Jiřího z Poděbrad do těchto míst kolem roku 1459, když provázela svou dceru Zdeňku do saska jako nevěstu kurfiřta Alberta, vedla z jihu přes celé Čechy k řece Ohři, kterou překročila po zakrytém mostu v Radošově a dále přes Velfling k hranici se Saskem do míst Českého mlýna.



Kultura krajiny Krušnohoří byla nejvýrazněji poznamenána 3 klíčovými faktory :

- *od středověku až do poloviny 20. století rozsáhlou důlní činností*
- *po roce 1945 odsunem německého obyvatelstva*
- *po roce 1960 odumíráním lesních porostů*

Okolní - sousední obce :

- 1380 - *první zmínka o Breitenbrunnu*
- 1406 - *první zmínka o Oberwiesenthalu (v.r.1851 městečko vyhořelo)*
- 1440 - *(asi) vznikl Rittersgrun*
- 1516 - *založen Jáchymov (v r.1530 asi 18000 obyvatel)*
- 1525-1529 - *založeny Abertamy*
- 1532 - *založen Pernink*
- 1532 - *založena Horní Blatná*
- 1546 - *Boží Dar*
- 1609 - *první zmínka o městečku Tellerhauser*
- 1654 - *23.02. založen Johanngeorgenstadt (zakladatel Johan Georg)*
- *1771 hladomor, 1867 městečko vyhořelo*
- 1732 - *první zmínka o Potůčkách*

konec 12. stol. - první osidlovací vlna

1380 - první zmínka o dolování cínu na tzv.Pískovém vrchu

1450 až 1550 - druhá osidlovací vlna, tato vyvrcholila koncem 16. století

14.stol. - počátek rýžování cínu z potoků Černého, Bystrého, Mrtvého, Kozího a Blatenského

1459 - král Jiří z Poděbrad - postupuje zdejší české území, jakožto věno své dcery Zdenky saskému kurfiřtovi Albrechtu I, stává se součástí saského panství Schwarzenberg,



který území prodává pánům z Tetova

1480 - 1490 - první zmínky o těžbě cínu, počátek důlní činnosti v okolí, počátek trvalého osidlování - Pískovec, Háje, Bludná

přelom 15. - 16.stol. - zvýšená poptávka po cínu

poč. 16. stol. - registrují se první velké zásahy do lesů pro těžební činnost
- vyvrcholení druhé osidlovací vlny mající vliv na hornickou činnost

1515 - na Bludné - železorný důl Pomoc Boží

1516 - shluk chatrčí uhlířů - doložen Český název Blatno

1532

- saský kurfiřt Jan Bedřich kupuje území od pánů z Tetova, podává příkaz k vyměření a založení nového horního města Blatná, Joachim Spahnseil, tehdejší saský horní úředník, zakresluje v půdorysu pravidelnou uliční síť a 199 stavebních parcel - staví se první hutě, určuje se místo pro výstavbu kostela, školy, radnice, špitálu - stejně s Horní Blatnou se zakládá Boží Dar. Prvními osídlenci jsou horníci ze Schneebergu



- postavena první cínová hutě
- nejvýnosnější důl Wolfgang na Blatenském vrchu, dnes asi 120 m dlouhá a 14 m široká propadlina vzniklá v 16. století po dobývání žíly Kammergang,, jejíž strop se později zřítíl



- zřízení malé školy, 1 učitel
- hranice obcí Horní Blatná a Boží dar

16.století



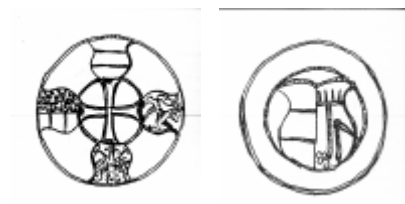
- hranice panství Schwarzenberg



- 1533 - jmenován první blatenský permistra - Albrecht Weidemann, vytváří se první městská správa a další úřady
- na Blatenském vrchu založen tzv. Kyzový důl - jeden z nejstarších
- 1534 - městečko, kurfiřt Johann Friedrich propůjčuje horní řád
- 1535 - tiskem vydán vlastní horní řád, panovníkem udělena mnohá privilegia - výroční a týdenní trh, právo várečné, provozovat řeznictví, pekařství apod.
- 1. návštěva kurfiřta v obci, obec dostává darem 200 zlatých pro školní a církevní účely - Vydán kurfiřtský horní řád pro Horní Blatnou (opis)



- na Jelením vrchu v činnosti důl Praděd
- dokladovaná těžba 5 t cínu (značky cínu z ryží a z dolů)



- 1535 - 1549 - nákupní cena cínu 11 zlatých (florinů) za 1 centýř = 100 liber, asi 51 kg
- 1536 - nové město pojmenováno Platten
- 1537 - přesné vymezení hranic důlních revírů Horní Blatná a Boží Dar
- dokladovaná těžba 15 t cínu
- obec dostává právo držet každý pátek trhy a zřízení obecní váhy na cín
- 17.06.1538 - panovníkem povolena stavba kostela, školy, špitálu

- dokladovaná těžba 38 t cínu
- 1540 - datuje se zavraždění učitele školy
- 1540 - datuje se velice horké léto, vyschnutí všech potoků a rybníků
- 1542 - stavba dřevěného kostela
- 1540 - 1544 - stavba vodního kanálu - Blatenský příkop, stavitel Štěpán Lenk - 12 km, začátek cca 2 km západně od Božího Daru z Černé, ve výšce 975 m.n.m., přes Myslivny, Rýžovna, Bludná, okolo Blatenského vrchu do Horní Blatné, 890 m.n.m., vyústění do Blatenského potoka. Na údržbě díla se podílelo několik dozorců. Důvodem bylo málo vody, pouze z Blatenského potoku a z Černé. (www.blatenskyprkop.cz)
- 1541 - rozvoj staveb okolo Blatenského příkopu, 15 stoup a řada hutí
- 1542 - dřevěný kostel - předchůdce současného, stál za budovou fary, propadl se, poddolován štolou svatého Ducha. Vydržel jenom 50 let
- 1543 - zřízen místní hřbitov
- naproti radnici zřízena škola s byty pro učitele a faráře
- 1544 - zahájena rovněž těžba železné rudy
- 8 tavíren
- 1546 - v rámci Šmalkaldské války obsazena Platná Kryštofem z Gendorfu pro českého krále Ferdinanda I. Po porážce saského kurfiřta Jana Bedřicha v bitvě u Muhlberka, a ve smlouvě Ferdinanda I. s novým kurfiřtem Mořicem Saským připojení území k Čechám, pojmenováno jak Platna, vžitý výraz Platten
- obec patří pod c.k. úřad v Jáchymově
- 14.10.1546 - podle pražské dohody připadá Habsburkům
- veřejná poprava mečem na náměstí - 18-ti letý mladík
- 1547 - území Horní Blatné a Božího Daru připadlo Čechám
- první zmínka o omezování těžby dřeva, vydán Lesní řád
- 1547 - 1878 - zaznamenáno v kronice kterou vedl pošt mistr Wenzel Hahn (2 díl)



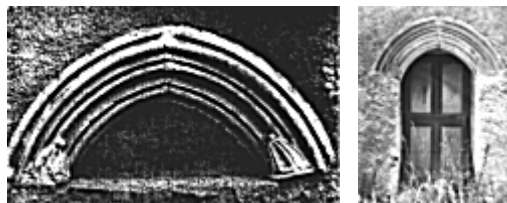
- 1548 - Ferdinand I. povýšil Horní Blatnou na královské horní město, udělení dalších výsad, udělen městský znak
- veřejná poprava mečem na náměstí, tělo popraveného údajně předáno k nakrmení psů
- v blízkosti kostela zakoupen dům pro výuku latiny
- 1549 - vžitý název Blat, Platten, Blatná
- 1550 - žito a oves zde sklizený nestačí, dováží se z Kadaně, zřízen obecní mlýn

12.04.1551 - vydán mandát císařem Ferdinandem I o značení cínu který putoval za hranice

- jmenován první komoří pro finanční záležitosti

1553 - zakoupena budova pro zřízení dívčí školy

pol. 16. stol. - datuje se fara, dnes č.p. 2 (portál z ulice Perninské)



- výzdobu tvoří

- obraz " Poslední večeře " 137 x 99 cm z 18. století



- obraz " seslání Manny " 84 x 70 cm z poloviny 18. stol.

- rozšířeno smolaření z navrtaných stromů, z nařezaných stromů, zpracovávání ve zvláštních kotlích

30.07.1555 - udělena další horní výsada, podle které byl stanoven horní desátek z centýře cínu 9 bílých grošů, povolení k zakládání polí s dědičným právem

- znakové privilegium povolovalo, aby udělený znak mohl být užíván na soudní pečeti nebo dekretu číslo 12615

- Blatná povýšena na královské město králem Ferdinandem I, potvrzena privilegia dané Johanem Friedrichem Saským

1555 - 1936 - Pivovar PLATTEN

1556 - smlouvou uzavřenou mezi českým státem a sasským kurfiřtem určeny hranice obou zemí (hraniční kameny nalezeny v Potůčkách v roce 1979)

- uskutečnil se první výroční trh

1558 - usazení hraničních kamenů



- veřejná poprava mečem na náměstí za vraždu

1560 - 1564 - zákaz těžby dřeva v okolí, silné narušení lesů

1563 - existence řemeslných cechů

15.10.1564

- *Maxmilián II. vydává nový Lesní řád*
- *Císař Maxmilián II ve Vídni privilegium, ve kterém svoluje, aby rada Horní Blatné přeměnila Horní dům v radnici a držela jej ve své správě*



1564 - 1615

- *velké spory o využívání vody z Blatenského příkopu, žaloby až do Prahy a Vídně*

1566

- *veřejná poprava mečem za krádež a loupež, žena popraveného byla pro těhotenství vykázána ze země*

1560

- *udělena a potvrzena práva pro zpracování dřeva, pálení dřevěného uhlí a porážení lesa*

koncem 60 let

- *téměř 2000 obyvatel, asi 40 dolů, přímo ve středu města štola Dům rakouský, důl Jiří a Svatý duch*

01.06.1570

- *přímé vlastnictví Blatenského příkopu zvláštním výnosem Maxmiliána II., panovník prohlásil ochranu vodního příkopu a udělil Horní Blatné dědičné právo vybírat po všechny časy vodní poplatky a sladovné. Odtud název ERBWASSERGRABEN - dědičný vodní příkop*

1575

- *v Hájích postavena papírna*

1580

- *datuje se 3 měsíční sucho bez deště*
- *17.02.1580 král Rudolf II. snižuje blatenským měšťanům placení desátky a veškerých hornických poplatků na polovinu*
- *Rudolf II. Blatné dosavadní privilegia*

1584

- *v hornictví zaměstnáno několik set mužů*

1590

- *veliké sucho, 38 měsíců bez deště*

1594

- *dokončení stavby kostela Svatého Vavřince na místě původního - dřevěného z roku 1542*

- *zákaz těžby mladého zdravého dřeva v instrukci císaře Rudolfa II*

1595

- *přesunuto popraviště směrem na Pernink (stará Perninská cesta)*



- *Obecní mlýn propachtován Gabrielu Sieglovi*

1597 - 1655

- *Lenní kniha*

- počátek 70 let* - úpadek těžby
- konec 16. stol.* - 5 výroben kobaltové barvy, 3x na Blatenském potoce směrem na Potůčky, 1x u Luhů, 1x v Hájích
- počátek 17. stol.* - nad těžbou cínu převažuje těžba stříbra, kobaltové a vizmutové rudy
- užívání znakové pečete, průměr 30 mm



- 1. pol. 17. stol.* - prudký pokles těžby cínu